

Le n°1 de la presse camping-car

CAMPING-CAR

MAGAZINE

MAGAZINE n°279 • NOVEMBRE 2015

camping-car.com

**MAXI
DOSSIER
SSAIS**

PROFILÉS de moins de 7 mètres

À LIT CENTRAL

Les 20 modèles qui comptent à partir de 41990 €



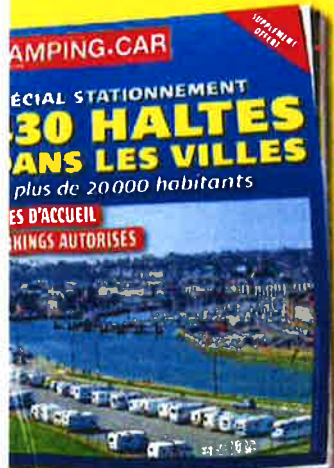
France métropole: 4,90 €
BEL/LUX/GR: 5,90 €
PORT. CONT: 5,70 €
Rassemblement: 7,10 €
TOM: 900 XPF
CH: 10,50 FS
MAR: 64 MAD



NOUVEAUTÉS
Les surprises
du Salon



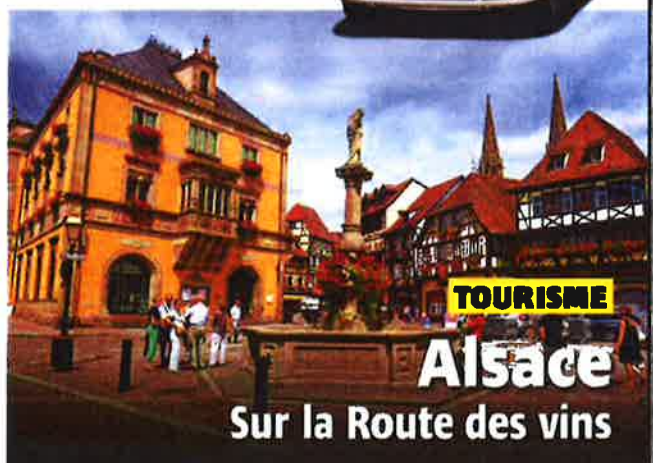
NOTRE CADEAU



LE TOP 5 FOURGONS



Le hit des ventes



TOURISME

Alsace
Sur la Route des vins

PRATIQUE COMMENT BIEN PRÉPARER L'HIVER

20 PROFILÉS DE MOINS DE 7 M À LIT CENTRAL

COMMUNAUTÉ

- 6 **Édito**
Des aires à volonté
- 10 **Focus**
Concours photos :
quels talents !
- 18 **Rendez-vous**
A la Fête européenne
du camping-car 2016
- 20 **Nouveautés du Salon**
Encore des surprises
- 38 **Du côté des accessoires**
- 44 **Actus**
Fiat Ducato 4x4 Expedition
- 46 **Planète camping-car**
Les actus du mois
- 50 **L'actualité des aires**
- 54 **Paroles de voyageurs**
- 58 **Vous nous avez écrit**

DOSSIER ET ESSAIS

- 63 **Guide d'achat**
Profilés de moins
de 7 mètres à lit central
- 96 **Super essai**
Autostar P680LC Passion
- 105 **Dossier**
Le Top 5 des fourgons

LA FRANCE EN CAMPING-CAR

- 116 **Itinéraire**
Bas-Rhin et Haut-Rhin
L'Alsace heureuse
- 126 **Aire de l'année**
Saint-Cyprien-sur-Dourdou (12)
- 170 **Legende des régions**
- 136 **Fiches Découvreurs**
- 162 **La page de la FFCC**

VOTRE CONFORT

- 143 **Pratique**
Préparez l'hiver

ÉVASION

- 152 **Magazine**
DS camping-car de 1970
- 158 **Bibliographie**

SERVICES

- 6 **Mentions légales**
- 60 **Bulletin d'abonnement**
- 164 **Club CCMag**
- 168 **Où acheter quoi ?**
- 181 **Petites annonces**
- 188 **Table des annonceurs**

Ce numéro comporte, pour tous les exemplaires, un supplément gratuit de 32 pages "Spécial stationnement, 430 haltes dans les villes de plus de 20000 habitants"; un encart VPC "Fourgons" pour les abonnés; ainsi qu'un encart "Salon de Lyon" pour une sélection d'abonnés.



Le n° 280 paraîtra
le 14 novembre 2015



SITUÉE SUR UN AXE MAJEUR du tourisme en Aveyron, Saint-Cyprien-sur-Dourdou a pu profiter des aides financières de la région Midi-Pyrénées, de l'Europe et du département pour installer son aire d'accueil et de services. Depuis l'inauguration de celle-ci en 2013, le village est devenu la halte privilégiée des camping-caristes venant visiter Conques, superbe cité médiévale située à 6 km de là.

Saint-Cyprien-sur-Dourdou dans l'Aveyron

Alors que, l'an passé, ils avaient choisi une infrastructure urbaine de 99 places, les lecteurs de CCMag viennent d'élire "Aire camping-car 2015" une halte rurale de 13 places, installée dans un charmant village aveyronnais de 800 habitants.

PAR JEAN-PIERRE DUBAN, PHOTOS DR

C'est à l'instigation du Conseil général et du comité départemental du tourisme de l'Aveyron, que la municipalité de Saint-Cyprien-sur-Dourdou (12) a pris la décision de créer une aire d'accueil et de services à la sortie du village.

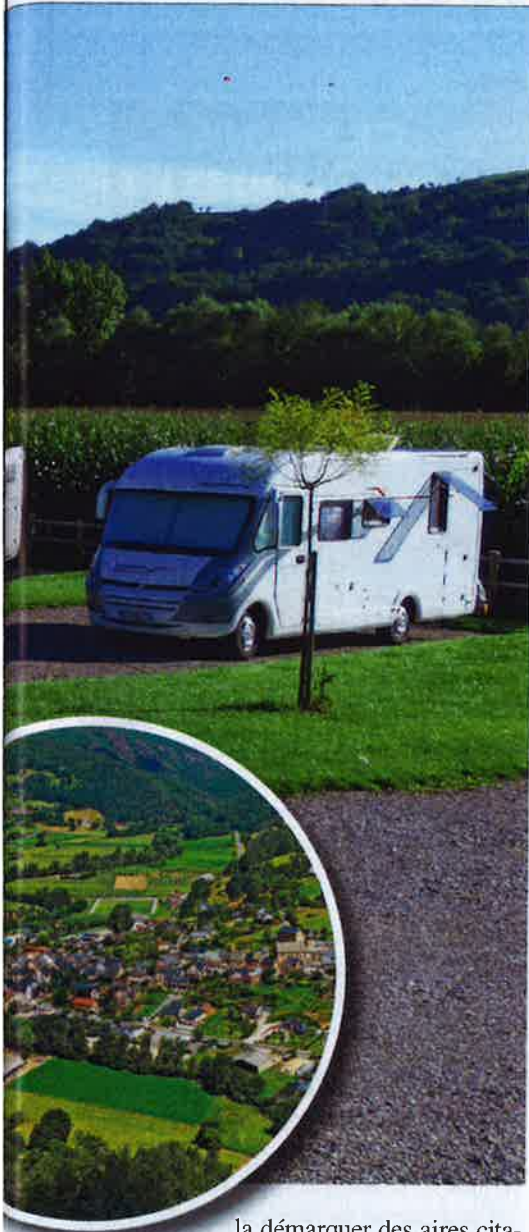
Insuffisance d'infrastructures pour recevoir correctement les camping-cars dans toute la région, situation de la commune

située sur un axe touristique majeur avec, d'un côté à 6 km, Conques classé parmi "Les plus Beaux Villages de France", et de l'autre, à une trentaine de kilomètres, le musée Soulages de Rodez (alors en cours d'ouverture), possibilités diverses d'obtenir des aides pour financer ce type d'équipement... les arguments pour justifier une telle implantation ne manquaient pas. La conception et les travaux d'aménagement

ont alors été confiés à un cabinet de géomètres de Decazeville, la Sarl Aménagement Quercy Rouergue, spécialiste de l'aménagement urbain.

Un plan original

Néanmoins, Vincent Teilhard a mené à terme ce projet avec l'objectif de réaliser une aire d'aspect rural, tant par son côté minéral que par ses espaces verts. Pour



la démarquer des aires citadines, souvent contraintes à un stationnement en épi, il lui donne la forme d'une goutte d'eau, de façon à ce que les 13 places de stationnement disposées autour d'un terre-plein central – végétalisé et arboré pour éviter les problèmes de vis-à-vis gênants – soient desservies par un anneau circulaire à sens unique.

L'entrée et la sortie sur cette halte s'effectuent au même endroit, de façon à répondre au cahier des charges exigeant que cette infrastructure puisse être fermée rapidement par une barrière en cas de fortes intempéries risquant d'entraîner une inondation.

Trois bornes d'alimentation électrique, comportant chacune quatre prises, sont réparties en bordure de l'anneau de circulation, tandis que l'aire de services, qui inclut une dalle de vidange et une borne Flot Bleu, est installée au fond de l'aire d'accueil, parallèlement à la voie de cir-

L'aire en détail



1



2

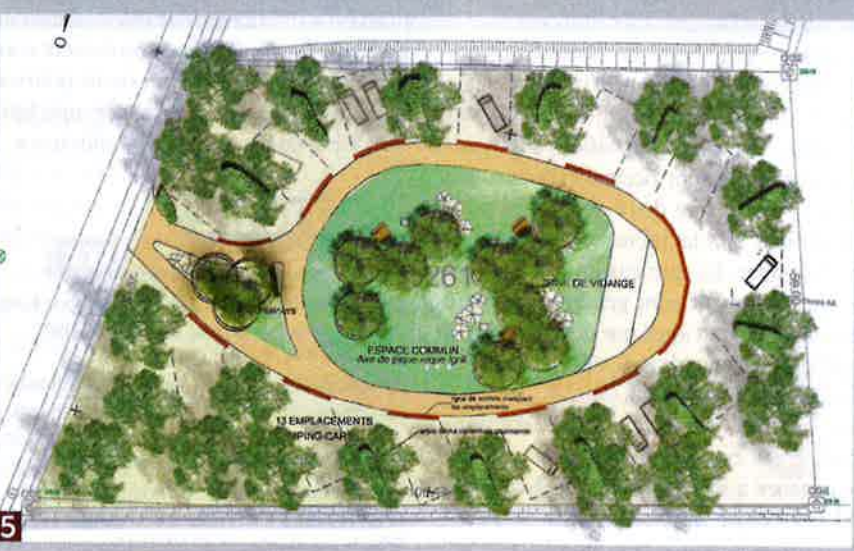


3



4

L'aire a été conçue de façon à ce que les équipages ne se gênent pas entre eux : desservis par une voie de circulation en ellipse et à sens unique (1), les très larges emplacements gravillonnés (4) sont bien espacés les uns des autres et disposés de façon à éviter les vis-à-vis inconfortants. L'aire de services, constituée d'une borne Flot Bleu (2) et d'une plate-forme de vidange, a été installée au fond de l'aire de sorte à rester aussi discrète que facile d'accès. En revanche, les bornes électriques (3) sont réparties autour de l'anneau de circulation. Pour obtenir le soutien financier de l'Europe, le concepteur de l'aire a dû respecter un cahier des charges très exigeant, particulièrement en ce qui concerne l'intégration de l'aire dans son environnement naturel. Les matériaux utilisés et les plantations de végétaux (5) ont fait l'objet de choix très précis, mais il faudra attendre encore quelques années pour bien les apprécier.



5



CONQUES présente un patrimoine architectural exceptionnel. Ses antiques demeures couvertes de lauze, ses portes médiévales, sa merveilleuse abbatale romane, lui valent d'être classé parmi "Les plus Beaux Villages de France".

© T. LAMBELINFAIPA

culution, de façon à éviter au maximum les manœuvres délicates ainsi que les marches arrière.

Un pari sur l'avenir

En inaugurant en avril 2013 l'aire de Saint-Cyprien-sur-Dourdou, le maire, Bernard Lefèvre, n'imaginait sans doute pas qu'elle pouvait faire l'objet de critiques. Car pour certains de ses administrés, cette installation, coûtant au total 144 361 €, ne représentait qu'une dépense inutile même si la commune avait obtenu plusieurs aides provenant de la région Midi-Pyrénées (24 093 €), de l'Europe (53 303 €), du département (13 500 €), il restait plus de 53 000 € à la charge de la commune, ce qui, certes, est beaucoup pour un petit village de 800 habitants. D'autant plus qu'il était prévu d'avance, qu'au début, cela ne rapporterait rien à la commune: le conseil municipal ayant décidé que, durant les deux premières années, le stationnement resterait gratuit et que seuls les services seraient payants

Le succès immédiat

Heureusement, l'aire de Saint-Cyprien-sur-Dourdou a connu très rapidement le succès. Il est fréquent que les 13 emplacements mis à la disposition des camping-caristes soient occupés. Et certains soirs, il arrive que deux équipages amis s'installent sur le même emplacement. Par bonheur, les dimensions des places de stationnement sont généreuses. Entre Pâques et fin juin ainsi que de septembre à novembre, le taux d'occupation de la halte oscille entre 60 et 70 %. Les critiques se sont rapidement tues lorsque les commerçants du village ont commencé à servir des camping-caristes. Du boulanger au boucher, de la petite épicerie à la supérette, du pharmacien

jusqu'au quincaillier... tous les commerçants apprécient l'arrivée de cette nouvelle clientèle. L'affluence de camping-caristes à Saint-Cyprien a d'ailleurs été un argument déterminant pour l'ouverture toute récente d'une station-service.

Du côté des camping-caristes, la satisfaction est totale. Il n'est pas rare que la halte, prévue au départ pour une nuit, se prolonge deux à trois jours, le temps de partir découvrir les environs, des gorges du Dourdou à la vallée du Lot, de Bournazel et son château Renaissance au village médiéval de Belcastel, voire des gorges de l'Aveyron au plateau de l'Aubrac. Devant la qualité des équipements et la propreté exemplaire de l'aire, certains équipages s'étonnent que le stationnement soit gratuit. Cela ne sera bientôt plus le cas: un agent municipal passera en fin de journée ou le matin pour encaisser un montant de 5 € par nuitée. Mais détrompez-vous, le succès n'est pas monté à la tête du conseil municipal, cette mesure n'a rien à voir avec l'obtention du titre "Aire de l'année 2015", la modification de tarifs était prévue dès le lancement en 2013. Tous les utilisateurs doivent comprendre que c'est à ce prix qu'ils pourront continuer à être accueillis sur une halte bien équipée et parfaitement entretenue. ♦

FICHE D'IDENTITÉ

Département: Aveyron (12). Localisation: Saint-Cyprien-sur-Dourdou, route de Conques, D901.
Situation GPS: (N) 44°33'7", (E) 2°24' 39".
Ouverture: toute l'année, sauf en cas de grosses intempéries. Stationnement: 13 emplacements sur gravillons à 5 €/24 heures. Services: une borne Flot Bleu 2 €/20 mn, une plate-forme de vidange des eaux grises gratuite, trois bornes électriques (1 €/2 heures, 2 €/4 heures, 3 €/6 heures).
Téléphone mairie: 05.65.69.83.16.

CE QU'ILS EN DISENT

« J'apprécie cette halte pour son calme, pour ses emplacements bordés de pelouse, et pour son environnement fleuri », déclare **Pierre Even**, qui conclut en remerciant la municipalité de Saint-Cyprien pour « l'accueil favorable qu'elle réserve aux camping-caristes. »

Raymond Lafay a élu cette aire pour trois raisons: « Elle est facile à trouver, elle est calme car à l'écart du centre et, surtout, elle offre des emplacements spacieux. »

Alain Moranchel insiste sur le fait que cette aire « située à la sortie du village est proche de la piscine et du centre-bourg et seulement à un quart d'heure de route de Conques, un grand site touristique français. » L'emplacement de l'aire à proximité des commerces est un argument que **Bruno Plazanet** prend en compte, tout autant que « l'environnement agréable et le calme de l'endroit. »

Daniel Friedman, comme la plupart des utilisateurs, souligne « la proximité des commerces et le côté paisible de l'endroit », mais il met surtout en avant « l'entretien et la propreté de cette halte où l'on se sent en sécurité, et à partir de laquelle il y a de nombreuses possibilités de balades. » « Cette halte, où l'on dispose de tous les services, est digne d'être élue "Aire de l'année" », écrit **Jean-Marie V.** « Il faut particulièrement la recommander aux camping-caristes équipés de paraboles, car sa situation dégagée permet une excellente réception télé. » Outre le calme de l'endroit, un utilisateur savoure l'absence de promiscuité, ce qui est plutôt rare ailleurs, tandis qu'un autre camping-cariste estime que « les tarifs de l'électricité sont raisonnables. » De nombreux avis concordent pour décrire « une très belle aire, bien pensée, comme on aimerait en voir plus souvent. »